

34. Los finales. Finales de Alfiles del mismo color.

En los finales de alfiles hay que analizar dos casos completamente distintos, según si los alfiles corren por casillas del mismo color o lo hacen por casillas de color opuesto. Ambos tipos de finales guardan pocas similitudes y por ello los estudiaremos en lecciones separadas.

En la presente veremos ejemplos con alfiles corriendo por casillas del mismo color. Aquí son importantes varios factores. La mejor estructura de peones, especialmente si hay peones débiles o peones pasados, la presencia de un alfil malo y la mayor actividad del rey.

El caso de un alfil malo suele ser decisivo, como veremos en el siguiente ejemplo:



Mientras que el alfil de las blancas está encerrado por sus propios peones y solo puede ser empleado con fines defensivos, el alfil de las negras es mucho más activo y puede atacar las debilidades de las blancas. Además las blancas tienen serios problemas para defender sus casillas negras, por donde puede penetrar el rey negro, especialmente por a6-a5-b4 y c3 o incluso por el otro flanco: g5-h4. El rey blanco no tiene ninguna posibilidad de penetración pues tiene cortadas las casillas blancas por el alfil contrario y las negras por los peones adversarios.

El alfil de las blancas es un "alfil malo" mientras que el de las negras es el "alfil bueno". Sin embargo, lo cerrado de la posición hace que no sea sencillo encontrar el plan ganador.

1.Rf3 Ad7 La primera parte del plan es muy interesante y con ella las negras aumentan notablemente su ventaja. La idea es llevar el alfil a c6 para atacar el peón e4 y entonces romper con c4. **2.Af1 Ac6 3.Ae2 c4!** Se completó la maniobra, lo que las blancas no podían impedir. Ahora no es posible tomar con el peón b3, puesto que las negras tomarían en a4, y el peón pasado "a" decidiría. Tampoco pueden las blancas tomar con el peón "d" ya que pierden dos peones. **4.Ad1 c3** Una maniobra muy instructiva. Este peón tan avanzado proporciona a las negras varias posibilidades tácticas, como por ejemplo un sacrificio de alfil en b3 si las blancas mueven el suyo de la casilla "d1". De todas formas, las negras disponían de otro método ganador, más sencillo, mediante 4...cxd3 5.cxd3 a5 A continuación, las negras juegan ...g5 y llevan su rey hasta b4. Las blancas no tienen nada mejor que llevar su rey a b2, tras lo cual, llevando las negras su alfil a la diagonal a2-g8 dejarán a su rival en Zugzwang.] **5.Rf2 Ad7** Ahora las negras llevan su alfil a e6 para que la amenaza latente ...Axb3 impida a las blancas mover su alfil. **6.Re2 a5** Es importante fijar los peones blancos en la situación actual. De otro modo, en cuanto el alfil negro llegase a e6, las blancas podrían intentar b4. **7.Rf3 Ac6** Probablemente las negras estaban apuradas de tiempo, y por ello hicieron unas cuantas jugadas inútiles, pero que no estropean la posición. **8.Ae2 Ad7 9.Ad1 Ae8 10.Ae2 Af7 11.Ad1 Ag8 12.Rf2 Af7 13.Rf3 g5** A partir de aquí, las negras inician las operaciones decisivas, empezando por el traslado del rey al flanco de dama, para lo cual deben asegurar el peón f4. Esta jugada supone cierto compromiso, por cuanto las negras renuncian a una posible entrada de su rey por las casillas g5 y h4. **14.Rf2 Ae6 15.Re2 Rd6 16.Re1 f3!** Una jugada excelente, para asegurarse la invasión del rey negro por uno u otro flanco. Si [16...Rc5 las blancas podrían formar una fortaleza con 17.Af3 Rb4 18.Rd1 Ra3 (18...Axb3? 19.cxb3 Rxb3 20.Rc1 es malo para las negras, ya que el peón e4 es imparable.) 19.Rc1 y las negras no tienen forma fácil de progresar.] **17.Rf2** El rey blanco debe volver, puesto que si [17.Axf3 Re5 18.Ad1 Rf4 19.Rf2 Af7 las blancas quedan en Zugzwang. Pero ahora las negras no tendrán obstáculos para realizar la incursión de su rey en el flanco de dama.] **17...Rc5 18.Rxf3 Rb4 19.Re2** A pesar del peón de más, las blancas están perdidas. [Puede verse la eficacia del alfil bueno para impedir la invasión del rey adversario, en la variante 19.e5 Ad5+ 20.Rf2 y las blancas no tienen ninguna entrada.] **19...Ra3 20.Re1** Solo queda esperar. **20...Rb2 21.Rf2 Rc1 22.Re1 Af7 23.e5** [23.Re2 h5! 24.Re1 hxg4 25.hxg4 Ae6 y las blancas pronto quedan en Zugzwang.] **23...Ad5 24.Re2 Ae6 25.Re1 Af7 26.Re2 h5 27.e6 Axe6 28.gxh5 Axb3 29.h6 Af5 30.Re1 Ah7 0-1**

La siguiente es una posición similar:



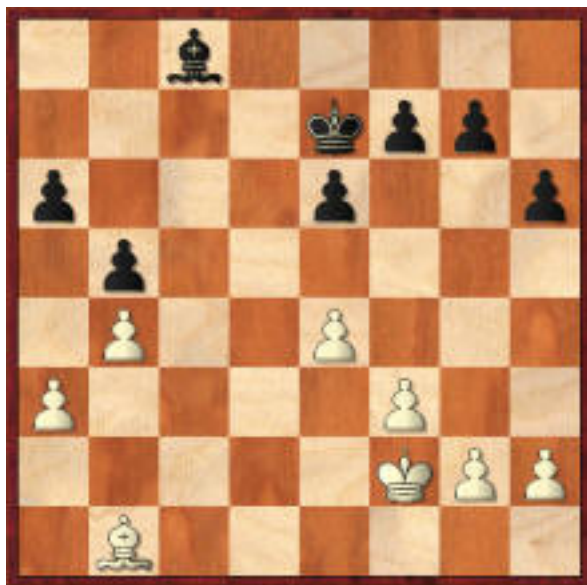
El ataque al punto débil g6 no es suficiente, pero las blancas tienen que combinarlo con una posible entrada del rey en el flanco de dama o la ruptura f4-f5

Baslavsky - Kondratiev

Tallin, 1947

Las blancas tienen una clara ventaja gracias a su alfil bueno contra el malo del negro. El plan ganador comienza por la invasión del rey por las casillas negras en el flanco de dama. **1.Rd4 Ae8 2.Rc3 Re7 3.Rb3 Rd8 4.Ra4 Rc7 5.Ra5 Af7 6.Ac4** De esta manera el alfil negro queda limitado a las casillas f7 y g8. **6...Ag8 7.a4 Af7 8.b5 axb5 9.axb5 Ag8** [9...cxb5 10.Axb5 permitiría la entrada del alfil a "e8" con efectos decisivos: 10...Ag8 11.Ae8 Ah7 12.Af7 Rd7 13.Rb6 ganando.] **10.b6+** [Una maniobra típica, que ya hemos visto en la partida anterior. Este peón tan avanzado proporciona una posibilidad táctica basada en jugar el alfil a la casilla "a6" en el momento que el rey negro esté alejado. Sin embargo, presenta el inconveniente de cerrar completamente este flanco, aunque las blancas penetrarán con la ruptura f5. **10...Rd8 11.Rb4 Af7 12.Rc3 Rd7 13.Rd4 Rd8** [El rey no puede pasar a la columna "e" debido a Aa6.] **14.Re3 Rd7 15.f5!** [De no ser por este sacrificio, que abre el paso al rey blanco, la victoria no sería posible.] **15...gxf5 16.Rf4 Ag6 17.Rg5 Ae8** [17...Af7 18.Rf6 Ag8 19.Rg7 es aún peor.] **18.Rf6 f4 19.Ae2** [Las negras no tienen jugada. Las blancas tienen tiempo de volver con su rey a tomar el peón f4 y luego el de h5.] **1-0**

Incluso con una posición menos bloqueada, tener algunos peones en casillas del alfil propio resulta una desventaja:



Tatai,S - Arlandi,E
Castelldefels. zt 1985

Las blancas se aseguran la ventaja con **34.e5! Ab7?** [Esto permite a las blancas consolidar su superioridad. La manera más simple de evitar los problemas que ahora tendrán las negras era 34...f6 35.f4 Ab7] **35.Re3** [Ahora las blancas amenazan penetrar con su rey por la casilla c5.] **35...Rd7?** [Posiblemente después de esta jugada las negras ya estén perdidas. Aparentemente podían jugar la natural 35...f6 pero tras 36.Ae4 Axe4 37.Rxe4 las negras tienen muchos problemas en este final: 37...Rd7 (37...f5+ 38.Rd4 Rd7 39.Rc5 Rc7 40.h4 g5 41.hxg5 hxg5 42.g3) 38.exf6 gxf6 39.g4 Rd6 40.f4 Rd7 41.h4 Re7 42.Rd4 Rd6 43.g5 fxg5 44.fxg5 hxg5 45.hxg5 y las blancas ganan por tener el peón pasado alejado, por ejemplo: 45...e5+ 46.Re4 Re6 47.g6 Rf6 48.g7 Rxd7 49.Rxe5 etc. Tampoco 35...g5 parece suficiente: 36.Rd4 Rd7 37.Rc5 Rc7 38.Ah7 g4 (Si 38...Ac6 39.Ag8 Ae8 40.g3) 39.Ae4 gxf3 40.Axf3 y las blancas ganan. Es posible que la única forma de salvarse fuese la paradójica 35...f5 que aunque coloca más peones en casillas blancas, impide el acceso del alfil blanco a la casilla "e4". Los análisis parecen demostrar que las negras pueden defender la posición aunque deben jugar con mucha precisión, por ejemplo: 36.Rd4 Rd7 37.Rc5 Rc7 38.Aa2 Ac8 39.f4 (39.g3 g5) 39...g5 40.fxg5 (40.g3 parece algo peor. Las negras deben jugar igualmente 40...g4 y con 41.Ab3 las blancas inician la misma maniobra que en la variante principal. Sin embargo, el flanco de rey queda totalmente cerrado y esto quita posibilidades al bando que intenta ganar.) 40...hxg5 41.g3 g4 (De otro modo las blancas podrían crear un peón pasado alejado con un eventual h4) 42.Ab3 Ad7 (Justo a tiempo para impedir a4; las negras tienen que prestar mucha atención para conservar este recurso) 43.Ad1 (No es suficiente llevar el rey al flanco de rey con 43.Rd4 Rb6 44.Re3 Rc7 45.Rf4 Rd8 46.Rg5 Re7) 43...Ac6 Si ahora 44.Ac2 las negras deben jugar 44...Ae8! pero no 44...Ad7 45.Ab3 y las negras deben permitir a4. Mientras que si 44.Ae2 con el plan de jugar el alfil a f1 para avanzar el peón "h" puede seguir 44...Ab7 (44...Ag2 no sirve de nada, pues tras 45.Ad3 hay que permitir Af1 ya que 45...Ah3? 46.Ac2 seguido de Ab3) 45.Af1 Ad5 46.h4 gxh3 47.Axh3 Af3 48.Af1 Ab7 49.Ae2 Ac6! (No 49...Ac8 50.Ad1 Ad7 51.Ab3 seguido de a4) 50.Ah5 Ad5 (50...Ad7 51.Af7 Ac8 52.Ae8 y las blancas conseguirán jugar a4 porque 52...Ab7 53.a4 Rd8 54.Af7 Re7 55.axb5 Rxf7 56.Rb6 Ad5 57.bxa6 es ganador para el blanco.) 51.Af7 Aa2 (51...Ac4 52.a4) 52.Ae8 Ab3 y las negras resisten. Aunque todo esto no es ni mucho menos forzado, demuestra las dificultades que las negras tienen] **36.Rd4 Rc7**

[Tampoco es suficiente 36...f6 porque ahora tras 37.Ae4 Axe4 38.fxe4! las blancas ganan el final, por ejemplo 38...fxe5+ 39.Rc5! Rc7 40.g4 En el siguiente comentario analizaremos este final de peones con más detenimiento.] **37.Rc5 Ac6** [También ahora si 37...f6 38.Ae4 Axe4 (38...Ac8 39.f4) 39.fxe4 h5 (39...fxe5 40.g4 g6 41.h4) se produciría un interesante final de peones, que a primera vista parece tablas, pero en el que las blancas disponen de una instructiva maniobra para ganar: 40.exf6 gxf6 41.g3 Rd7 42.Rd4 (pero no 42.Rb6 e5 43.Rxa6 Rc6 seguido de 44...f5 y son las negras quienes ganan.) y ahora: A) 42...Rd6 43.e5+! si ahora las negras toman este peón, las blancas juegan su rey a e4 y luego avanzan su mayoría de peones del flanco de rey para crear un peón pasado alejado. 43...Re7 44.Re4 Rf7 45.exf6 Rxf6 46.Rf4 Rg6 47.Re5 Rf7 48.h3 Re7 49.g4 y las blancas ganan.; B) 42...Re7 43.e5 Rf7 (43...f5 44.Rc5) 44.Re4 Rg6 45.exf6 Rxf6 como en la variante anterior.; C) 42...e5+ 43.Re3 (43.Rc5 Re6 es menos claro.) 43...Re6 44.Rf3 f5 (Si 44...Rf7 45.h4 seguido de g4.) 45.h3 Rf6 46.exf5 Rxf5 47.g4+ hxg4+ 48.hxg4+ Rg5 49.Re4 y las blancas ganan.] **38.Ae4 Ae8** [Después de 38...Axe4 39.fxe4 las negras quedarán en zugzwang si terminan sus jugadas de peones y tienen que mover el rey. La mejor posibilidad en tal caso sería 39...h5 40.g3 f6 (40...g5 41.h3) 41.exf6 gxf6 llegando al final analizado en el comentario anterior.] **39.f4 Ad7** [Otra defensa era jugar 39...g6 pero, como veremos en el comentario siguiente, tampoco era suficiente.] **40.g4 Ae8** [Todavía podía jugarse 40...g6 aunque las blancas igualmente ganan con 41.h4 (pero no 41.g5 h5 42.h4 Ae8 y las blancas no pueden progresar.) 41...Ae8 42.f5 exf5 (42...g5 43.hxg5 hxg5 44.f6) 43.gxf5 gxf5 (43...g5 44.hxg5 hxg5 45.Af3 Ad7 46.Ag4 Ae8 47.f6) 44.Axf5 Ac6 45.Ac8] **41.f5 exf5** [Si 41...g5 42.f6 Ad7 43.Ab7 (43.Ag6 Ae8 44.Ah5 es otra manera de dejar a las negras en zugzwang) 43...Rxb7 44.Rd6 Ac6 45.Re7 y las blancas ganan.] **42.gxf5 Ad7** [Si 42...f6 43.e6 Ah5 44.Ac6] **43.Ad5 Axf5** [43...Ae8 44.h4 f6 45.e6 g6 46.fxc6 Axc6 47.Ac6] **44.Axf7 Ac2 45.e6 Ab3 46.Ag8** [Amenaza e7.] **46...Ac2** [46...Ac4 47.e7 Rd7 48.Axc4 bxc4 49.Rxc4 Rxe7 50.Rc5 g5 51.Rb6 h5 52.Rxa6 g4 53.b5 h4 54.b6 g3 55.hxg3 hxg3 56.b7 g2 57.b8D g1D 58.Da7+ ganando.] **47.Rd5 Ab3+ 48.Re5 Ac2** [A 48...Ac4 sigue 49.Af7 como en la partida.] **49.Af7 1-0** Tras 49...Ab3 50.Ag6 no hay defensa contra e7.

En el siguiente ejemplo, la actividad del rey juega un papel primordial:



Smyslov,V - Keres,P

Moscú, 1951

En esta posición el blanco tiene el alfil malo, pues sus peones del flanco de dama están colocados en casillas blancas, pero la desventaja no parece tan grande pues las blancas pueden intentar a3 y b4 quedando con una sola debilidad. Hace falta una gran técnica para aprovechar la superioridad negra de la forma como lo hizo Keres. **36... Ab1 37.a3 a5!** [Esto fija el peón blanco en b3, donde puede ser fácilmente atacado.] **38.Ad1 Rg6** [Ahora el rey negro intenta penetrar en la posición enemiga.] **39.Rg2 Rf5 40.Rf3 Re5** [El rey negro está muy bien colocado aquí. Ahora el plan de las negras consiste en preparar el avance ...g5 seguido de ...f5 y ...f4. Con ello se desvía el peón blanco de e3 y queda una entrada a través de la casilla "d4". Sin embargo, la realización de este plan no lo realizan las negras de la manera más precisa. Era mejor 40...g5 para seguir luego con ...Re5 y el plan mencionado. Ahora las blancas tuvieron la oportunidad de jugar h4.] **41.a4?** [Era mejor 41.h4! ya que si entonces 41...g5 seguiría 42.hxg5 hxg5 43.g4! y los peones quedan bloqueados y es difícil progresar. De todas formas, Keres indicó un plan ganador para las negras, incluso en el caso de que las blancas jugasen 41.h4, de la siguiente manera: 41...Ad3 42.a4 (forzado, por la amenaza ...a4.) 42...g6! (con idea de ...Af5 y luego ...h5, para quitar la casilla f3 al rey blanco y poder entrar por la casilla "e4". Sin embargo, debido a que en tal caso, las blancas todavía disponen de la defensa Ac2+, las negras deben maniobrar de tal modo que en esa posición tengan que jugar las blancas.) 43.Rf2 (43.g4 g5 44.hxg5 hxg5 seguido de ...f5, deja a las negras con un peón pasado alejado.) 43...Re4 44.Af3 + Rf5! 45.Ad1 Re5 y ahora si Si 46.Re1 Af5 47.Rf2 (47.Rd2 Re4 seguido de ...h5 y Ag4.) 47...h5 llegando a la posición buscada. O si 46.Rf3 Af5! (46...h5 47.Rg2!) 47.Rf2 h5 y se logró el objetivo. Las blancas quedan en zugzwang. 48.Re1 Re4 49.Rd2 Ag4 50.Ac2+ Rf3 51.Axg6 Rxg3 y las negras ganan.] **41...g5! 42.Re2** [Ahora ya no consigue nada 42.h4 gxh4 43.gxh4 f5 44.Rf2 Re4 45.Re2 f4] **42...Af5!** [42...f5 para seguir con f4, también sería bueno, pero la del texto es mucho más fuerte. Ahora las blancas no pueden jugar 43.h4 debido a que tras el jaque en g4 y el cambio de alfiles, el final se gana fácilmente. Por ello se ven obligadas a colocar más peones en casillas blancas.] **43.g4 Ab1 44.Rf3 f5 45.gxf5** [45.Re2 f4 46.Rf3 fxe3 47.Rxe3 Ae4 y las blancas quedan sin jugada.] **45...Rxf5** [45...Axf5 46.Rg3 Re4 falla por 47.Ac2+] **46.Rf2 Ae4** [sería prematura por 46...Re4 47.Ah5] **47.Rg3 Rg6 48.Rf2** [48.h4 h5 49.Rh3 Ad3 50.Rg3 Af5! y las blancas deben tomar en g5, lo que permitirá el avance del peón "h" negro.] **48...h5 49.Rg3 h4+ 50.Rf2 Af5 51.Rg2 Rf6 52.Rh2 Re6!** [La última sutileza. Si 52...Re5 53.Rg2 esta posición interesa lograrla tocándole jugar a las blancas pues si ahora 53...Ab1 54.Rf2 Re4 55.Re2 las blancas impiden el paso del rey negro. En cambio tras 52...Re6! 53.Rg2 Re5 54.Rh2 Ab1 55.Rg2 Re4 las blancas ya no llegan a tiempo. 56.Rf2 Rd3 57.Rf3 Rd2 58.Ae2 Af5 ganando] **0-1**



Copyright © 2001-2003 Fundación Telefónica

