

## 06. La torre (1)

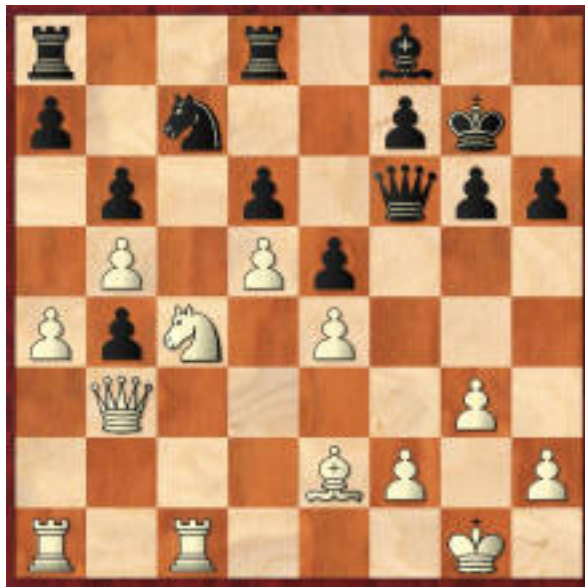
Las torres son piezas poderosas pero cuyo movimiento se ve muy obstaculizado por los peones. Por esa razón **no suelen tener un papel muy activo en la apertura**, limitándose a **ocupar alguna columna abierta** a la espera de un momento más avanzado de la partida, donde se hayan cambiado bastantes peones y puedan desempeñar una función más acorde con su fuerza.

**Se denomina columna abierta aquella que no tiene ningún peón en ella**, y columna semiabierta la que sólo tiene un peón del adversario. Estos dos tipos de columnas, en especial la primera, son las principales vías por donde la torre puede intervenir en la partida y su posesión es muy importante.

La columna abierta es el factor que decidió la siguiente partida:

**Petrosian,T - Pilnik,H** . Candidatos Amsterdam 1956

**1.d4 Cf6 2.c4 c5 3.d5 e5 4.Cc3 d6 5.e4 g6 6.Cf3** [Es peor 6.f4?! exf4 7.Axf4 Ch5 8. Ae3 Cd7 y las negras pueden aprovechar la fuerte casilla e5. Si quieren preparan f4 deben jugar antes 6.Ae2] **6...Ag7 7.Ag5** [El sistema favorito de Petrosian, que lleva su nombre. La clavada dificulta a las negras la realización del plan con ...f5, típico de estas estructuras de peones] **7...Ca6** [7...h6 para definir cuanto antes la diagonal que ocupará el Ag5, es preferible] **8.Ae2 Cc7 9.Cd2** [Esta jugada es muy importante. Se elimina la posibilidad 9...h6 y si 10.Ah4 g5 seguido de 11...Ch5 que es uno de los mejores planes a disposición de las negras] **9...Ad7** [ Para evitar la maniobra que ahora sigue, merecía atención empezar con 9...a6!? y si 10.a4 b6 para preparar poco a poco el avance ...b5] **10.a4! b6** [Si 10...a6 11.a5!] **11.Cb5! Axb5?!** [En este tipo de estructuras, con todos los peones negros colocados en casillas de dicho color, su alfil de casillas blancas es una pieza muy valiosa y de ser necesario cambiar en b5, debió hacerse con el caballo. Además de la lógica 11...Cxb5 era a considerar 11...Ac8 para seguir luego con ...a6. Ciertamente supone la pérdida de algunos tiempos, pero en esta posición cerrada este factor no es tan importante.] **12.cxb5** [Obteniendo la casilla "c4" desde donde un caballo podrá atacar el punto débil en "d6"] **12...O-O 13.b4!** [Con esto se abren más líneas en el flanco de dama, en especial la columna "c" en el caso de que las negras cambien. La ventaja de espacio de las blancas será muy útil a la hora de maniobrar para controlarla] **13...h6 14.Axf6!** [Hay que eliminar el caballo, que podía ser una pieza muy fuerte en "c5" tras 14.Ae3?! cxb4 seguido de Cd7-c5] **14...Dxf6 15.O-O Tfd8 16.Cc4 Af8 17.g3 cxb4** [Las negras no podían renunciar a este cambio por mucho tiempo, por ejemplo 17...h5 18.Db3 Ae7 19.Db2 y la presión sobre "e5" obliga a tomar en b4] **18. Db3 Rg7 19.Tfc1**



[ El peón en b4 no se escapará. 19.Dxb4 permitiría el golpe táctico 19...Ce6! 20.dxe6 d5! con contrajuego.] **19...h5 20.Ce3!** [Ahora la lucha por la columna abierta toma el papel preponderante] **20...Ce8 21.Dxb4 Tdc8 22.Tc6!** [Un procedimiento típico en posiciones similares. Puesto que para las negras sería muy desfavorable el cambio en "c6" debido a d5xc6 seguido de Cd5, las blancas se preparan a doblar sus torres] **22...Dd8** [En este momento concreto 22...Txc6 23.dxc6 podría ser contestado con 23...d5, pero con 23.bxc6 seguido de Aa6-b7, o bien a4-a5 las blancas mantienen clara ventaja.] **23.Tac1 Cf6** [Con la intención de jugar Cd7-c5 cerrando la columna, pero Petrosian ya lo ha previsto y se anticipa a ello] **24.Af1!** [Para jugar Ah3. Ahora resulta clara la utilidad de la jugada g3] **24...Tcb8** [ Si 24...Cd7 25.Ah3 Txc6 26.dxc6 Cc5 27.Cd5 con la amenaza 28.c7] **25.Ah3 a6 26.Te1!** [Otra jugada magistral. La columna abierta ya ha quedado en poder de las blancas, gracias al Ah3. Ahora las blancas protegen el peón e4 para poder jugar 27.Cc4. Con esa idea sería más floja 26.f3 debido a 26...axb5 27.axb5 h4 y las negras obtienen cierto contrajuego sobre el enroque.] **26...axb5 27.axb5 Ch7 28.Cc4 Ta2 29.Ag2 Df6 30.Tf1** [Las blancas defienden su flanco de rey sin dejar ninguna debilidad. La batalla en el flanco de dama la tienen ganada y pronto caerá el peón "b6"] **30...Cg5 31.Db3 Tba8 32.h4 Ch7 33.Txb6 Ta1 34.Tc6 T8a2** [Amenaza ...Dxf2] **35.De3 Dd8 36.Txa1** [Suficiente para ganar, aunque 36.b6! era todavía mejor. Tal vez esta fase se jugase con apuros de tiempo, pero las blancas no dejan escapar la victoria] **36...Txa1+ 37.Rh2 Cf6 38.f3** [38.Ah3!? era también bueno.] **38...Db8 39.Db3 Cd7 40.b6 Cc5 41.Db2 Ta4 42.Db5 Ta2 43.Tc7** [Ahora las negras deben tomar medidas desesperadas, pues de otro modo las blancas ganan fácilmente con 44.Ca5, 45.Cc6 y 46.b7] **43...g5 44.Ce3!** [Las blancas cambian de idea en vista de la recién creada debilidad en la casilla "f5"] **44...gxh4 45.Cf5+ Rg8 46.gxh4 Ta6 47.b7 Ta7 48.Tc8 Dxb7 49.De8 Cd7 50.Cxd6 1-0**

Años más tarde el propio Petrosian sufrió en carne propia el dominio del adversario de la columna abierta en otra partida magistral a cargo de Kasparov:

**Kasparov,G - Petrosian,T. Bugojno 1982**

**1.d4 Cf6 2.c4 e6 3.Cf3 Ab4+ 4.Ad2 De7 5.g3 Axd2+ 6.Dxd2 0-0 7.Ag2 d5 8.0-0 dxc4 9.Ca3! c5 10.dxc5 Dxc5 11.Tac1 Cc6 12.Cxc4 De7?** [Era mejor 12...Td8 13.Dc2 Ad7 14.Db3] **13.Cfe5! Cxe5** [13...Ad7? 14.Cxd7! Dxd7 15.Dxd7 Cxd7 16.Cd6+-]

**14.Cxe5 Cd5** [Si 14...Td8 seguiría igualmente 15.Da5] **15.Tfd1! Cb6 16.Da5! g6** [16...f6 17.Cc4 Cxc4 18.Txc4 b6 19.Dc3 con la fortísima amenaza Tc7]



**17.Td3! Cd5** [Existe un detalle táctico que impide a las negras luchar por el dominio de la columna abierta, y es el siguiente: 17...Td8 18.Dc5! Dxc5 19.Txd8+ Df8 20.Txf8+ Rxf8 21.Tc7 ganando.] **18.e4 Cb6** [Ahora las negras planean seguir con 19...f6 para contestar a 20.Cc4 Cxc4 21.Txc4 con 21...b6 22.Dc3 Aa6 terminando de desarrollar las piezas. Pero Kasparov lo evita. Si 18...Db4? 19.Txd5] **19.Af1! Te8?!** [a pesar de lo dicho, era mejor 19...f6 20.Cc4 Ad7! 21.Cxb6 axb6 22.Dxb6 Ac6 23.a3 aunque las blancas mantienen una clara ventaja, pues no vale 23...Axe4 24.Tc7] **20.Tdd1!** [Con esta sorprendente retirada, que deja paso al alfil, las blancas dejan a su rival en posición desesperada.] **20...Tf8** [20...f6 21.Cc4 Ad7 22.Cxb6 axb6 23.Dxb6 Ac6 24.Ab5! Axb5 25.Dxb5+-] **21.a3! Rg7** [21...f6 22.Cc4 Ad7 23.Cxb6 axb6 24.Dxb6 Ac6 25.Ab5!+-] **22.b3** [Preparando a4-a5. Las negras no pueden apenas hacer nada.] **22...Rg8 23.a4 Td8** [Finalmente las negras permiten el golpe que antes evitaron, pero probablemente Petrosian no quiso seguir aguantando esta posición. Si 23...Rg7 24.Tc5! para seguir con Dc3 y la partida de las blancas casi se juega sola.] **24.Dc5! 1-0** Las negras se rindieron ya que tras 24.Dc5! Dxc5 ( 24...De8 25.Cg4!) 25.Txd8+ Df8 26.Txf8+ Rxf8 27.Tc7 su posición es penosa.

Cuando sólo hay una columna abierta y ambos bandos la disputan es frecuente que allí se cambien todas las piezas mayores y se neutralice su valor. Para impedir esta posibilidad es frecuente recurrir a maniobras de distracción en un flanco como en el siguiente ejemplo.



**Pachman,L - Jakobsen,O.** Barcelona (zt) 1975

**23.h4** [La posición del blanco es mejor, en vista de su superior estructura de peones, pero luchar por la columna abierta de momento sólo llevaría al cambio de torres y a un empate seguro. Las blancas deben antes distraer las piezas negras con la defensa de su flanco de rey. Este peón amenaza llegar hasta h6 lo que las negras no pueden permitir]

**23...Af8 24.h5 h6 25.Dg4** [Con idea de jugar Af6 que lograría el dominio de la columna abierta] **25...Rh7** [Evitando la mencionada amenaza. Las negras no tienen tiempo de buscar contrajuego en el flanco de dama con 25...a5 26.Af6 Txd1+ 27.Txd1 Rh7 debido a 28.Td3! a4 (no vale 28...gxf6 29.Tg3) 29.Tg3 De8 y las blancas pueden elegir entre la sencilla 30.bxa4 aprovechando que las piezas negras están paralizadas, o la más complicada 30.Axg7 f5 31.Df4 Axg7 32.Dc7 Dh8 33.Txg7+ Dxg7 34.Dxb8 con un final de damas ventajoso.] **26.Ac3!** [Una jugada con doble objetivo. Por un lado evita que las negras avancen su peón hasta "a4" liberándose de su debilidad y logrando contrajuego. Pero además plantea la amenaza Aa5 para dominar la columna "d"] **26...Tbc8** [Las negras no pueden evitar la mencionada amenaza con 26...Dc7 pues entonces las blancas jugarían 27.Te1 con idea de llevar la torre a e3 y g3. Con la dama en c6 esta amenaza se puede contrarrestar mediante 27...Td3 pero ahora tal jugada perdería la torre a causa de 28.De4+] **27.Aa5 Txd1+ 28.Txd1 Ae7** [Las negras han tenido que ceder la columna abierta pero ahora intentan activar su alfil jugándolo a f6 tras lo cual con ...Ad4 podrían neutralizar dicha columna. Las blancas evitan dicha posibilidad planteando un cambio que elimina el mejor defensor de la posición negra] **29.Df3!** [Con el cambio de damas, la torre blanca podrá entrar en d7. Sería menos fuerte 29.Ac3 Tg8! y las negras pueden continuar con ...Af6] **29...Rg8** [Tampoco es satisfactorio 29...Dxf3 30.gxf3 Rg8 31.Td7 +- . El cambio no puede evitarse pues si 29...De8 30.Db7 el dominio blanco sería abrumador.] **30.Dxc6 Txc6 31.Td7 Rf8 32.Tb7 Re8 33.Ac3 f6** [Ahora el peón en g7 quedará retrasado y débil, pero 33...Af6 34.Axf6 gxf6 35.Tb8+ tenía inconvenientes parecidos con el peón h6.] **34.Ta7 Td6 35.Rf1 e5?!** [Esto crea nuevas debilidades en las casillas blancas, pero si 35...Td3 las blancas jugarían sencillamente 36.Ae1 y luego Re2.] **36.Re2 Te6** [Con idea de ...f5, aunque naturalmente las blancas no lo permiten] **37.g4! Tb6 38.Rd3 Rf7 39.Re4 Re6 40.f3 Tc6 41.Tb7 Af8 42.Aa5** [Con idea de forzar el cambio de torres en b6 tras lo cual el final de alfiles resulta sencillito de ganar. Las negras no pueden evitar eso] **42...Ae7 43.Tb6 1-0** [ Las negras se rinden porque 43.Tb6 Txb6 ( Tras 43...Rd6 44.Txc6+ Rxc6 45.Rf5+- las blancas gana fácilmente, mientras que si) 44.Axb6 el plan blanco consiste en crear un peón pasado mediante a3 y b4 para obligar al rey negro a abandonar la casilla e6 tras lo cual Rf5 ganaría sin



dificultades.]

Por último es muy frecuente en posiciones de enroques opuestos que ambos bandos busquen abrir columnas para sus torres en dirección al enroque adversario. Lograr esto puede compensar la pérdida de material:



**Smejkal,J - Bohm,H.** Wijk aan Zee 1976

**14...g5!** [La columna "g" reforzada por la acción del Ab7 sobre el punto "g2" permite a las negras crear amenazas tan fuertes que pueden permitirse el lujo de entregar material] **15.b4 gxf4! 16.bxc5** [Posiblemente fuese preferible 16.exf4 pues aunque las negras continúen con 16...Thg8! las blancas pueden defenderse con 17.Tf2 ( es peor 17.Cf3 Ce4) en tal caso 17...Cd4 18.bxc5 Dxc5 tiene la sorprendente réplica 19.Ce4! fxe4 20.Ae3 y la continuación 20...Cf3+ 21.Txf3 Txc2+ 22.Rxc2 exf3+ 23.Rf2 Dxa3 24.Dd3 no es del todo clara, a pesar de que las negras tienen tres peones por la pieza.] **16...Cxe5 17.cxb6?!** [Después de esto el ataque negro resulta muy peligroso. Tampoco servía 17.Ab2 Thg8 18.Ce4 fxe4 19.Axe5 Dg5-+. La mejor defensa era 17.e4! para cerrar la diagonal blanca. Podría seguir 17...Tdg8 ( 17...Dxc5+ 18.Rh1 Cg4 19.De2 Ce3 20.Cb3 Dxc4 21.Ad3 es favorable a las blancas.) 18.Tb5 Cg4 19.Cb3 Cxh2 20.Txf4! con una posición muy compleja, pero donde las blancas conservan la ventaja material. Es de hacer notar que las blancas no puede tomar el caballo: 20.Rxh2 Dh4+ 21.Rg1 Txc2+ con ataque de mate.] **17...Thg8 18.e4** [Hay que cerrar la diagonal. Si 18.Cf3 las negras ganan de modo forzado con 18...Txc2+ 19.Rxc2 Tg8+ 20.Rh3 ( 20.Rh1 Dg5) 20...Cxf3 21.Txf3 Dg5] **18...Tg6! 19.Cf3** [Si 19.bxc7 Tdg8 20.Tf2 ( 20.De2 Dc5+ 21.Rh1 Txc2 22.Dxc2 Txc2 23.Rxc2 Cxc4-+) 20...Dc5 21.Df1 Txc2+ 22.Dxc2 Txc2+ 23.Rxc2 Cg4 con ventaja negra. Y si 19.Txf4 Tdg8 20.g3 Dc5+ 21.Rh1 cxb6 y las negras tienen muy buena compensación por su pieza.] **19...Tdg8 20.Tf2 Dc5 21.Rf1?!** [ Después de esto las negras ganan. Pero no era fácil encontrar una buena defensa pues si 21.Cd4 fxe4 ( 21...Cg4 22.Txf4 e5 23.exf5) 22.Axf4 e3 y las negras tienen un ataque muy peligroso.] **21...Cg4** [Sería malo 21...Dxf2+ 22.Rxf2 Txc2+ 23.Rf1 Cxf3 24.Dxf3 Txc2 25.bxc7] **22.Te2 fxe4 23.Aa4** [23.Dd4 Cxh2+] **23...d6** [ También la sencilla 23...c6 deja a las blancas sin defensa.] **24.Tb5 Dxc4 25.Dc2** [25.Ch4 f3] **25...Dxc2 26.Txc2 exf3 27.Axf4** [ 27.gxf3 Cxh2+ 28.Txh2 Tg1+ 29.Re2 Txc1 tampoco daba esperanzas de resistir.] **27...fxg2+ 28.Rg1 Tf6 29.Tb1** [ Si 29.Txc7+ Rb8 30.Tc4 e5 ganando.] **29...Txf4 30.Ad7+ Rxd7 31.Txc7+ Rd8 32.Txb7 Ce3 0-1**



Copyright © 2001-2003 Fundación Telefónica

